

¡Mpox! ¿Qué es Mpox?



- Mpox (antes conocida como viruela de los monos) es una enfermedad causada por la infección con un virus, conocido como virus de la viruela de los monos. Mpox no está relacionado con la varicela.
- Este virus es parte de la misma familia de virus que causa la viruela.
- El virus que causa la mpox se ha encontrado en pequeños roedores, monos y otros mamíferos que viven en zonas de África central y occidental.

Historia de MPox

- El primer caso humano de mpox se registró en 1970, en lo que hoy es la República Democrática del Congo, África.
- Mpox es una enfermedad zoonótica, lo que significa que puede transmitirse entre animales y personas. Se encuentra regularmente en partes de África central y occidental.
- En 2003, se identificó el primer brote de mpox en seis estados del país, después de tener contacto con perros de las praderas que se mantenían cerca de pequeños mamíferos importados de Ghana, África.
- Desde 2022, mpox comenzó a extenderse por todo el mundo fuera de África (República Democrática del Congo).
- Las personas con mpox suelen presentar sarpullido junto con otros síntomas.
- La erupción pasará por varias etapas, incluidas costras, antes de sanar.
- Obtenga más información sobre el historial y los síntomas de mpox en este enlace: tinyurl.com/aboutmpox

Si tiene alguna pregunta relacionada con MPox, llame a su departamento de salud local.

Para los residentes de los condados de Adams, Clay, Nuckolls y Webster, comuníquese con el Departamento de Salud del Distrito South Heartland al (402) 469-4482 para una consulta anónima y gratuita.

¡Mpox!

Riesgos y Prevención



Riesgo de enfermedad grave

Aunque los casos de mpox generalmente no ponen en peligro la vida, ciertas personas son más susceptibles a enfermedades graves.

Éstas incluyen:

- Personas con sistemas inmunológicos gravemente debilitados.
- Niños menores de 1 año
- Personas con antecedentes de eczema
- personas que están embarazadas

Prevención de Mpox

Hay varias formas de protegerse y proteger a los demás del mpox:

- Evitar el contacto cercano, piel con piel, con personas que tengan cualquier tipo de sarpullido y animales que sean portadores del virus mpox.
- Aprenda los pasos que puede seguir para reducir el riesgo de mpox durante las relaciones sexuales o en una reunión social.
- Vacunarse. Consulte con su médico o su departamento de salud para averiguar de forma anónima si se recomienda la vacuna mpox en su caso.

Obtenga más información sobre Mpox de forma anónima a través del siguiente enlace: tinyurl.com/aboutmpox

Si tiene alguna pregunta relacionada con MPox, llame a su departamento de salud local.

Para los residentes de los condados de Adams, Clay, Nuckolls y Webster, comuníquese con el Departamento de Salud del Distrito South Heartland al [\(402\) 469-4482](tel:402-469-4482) para una consulta anónima y gratuita.

Mpox Síntomas

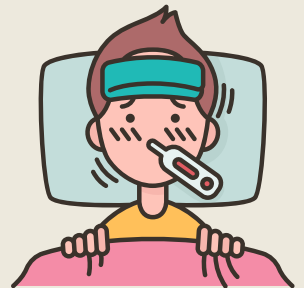
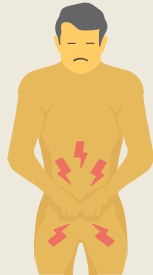


Las personas con Mpox suelen tener sarpullido

- Las erupciones de Mpox pasarán por varias etapas, incluidas las costras, antes de sanar.
- Inicialmente, la erupción puede parecer granos o ampollas y puede ser dolorosa o causar picazón.

Las erupciones de Mpox pueden localizarse en

- Manos, pies, pecho, cara o boca.
- Genitales, incluidos pene, testículos, labios, vagina y ano.



Otros síntomas de mpox pueden incluir

- Fiebre, escalofríos, ganglios linfáticos inflamados, agotamiento, dolores musculares y dolor de espalda.
- Dolor de cabeza
- Síntomas respiratorios (p. ej., dolor de garganta, congestión nasal o tos)
- Puede experimentar todos o solo algunos síntomas.



Si tiene alguna pregunta relacionada con MPox, llame a su departamento de salud local.

Para los residentes de los condados de Adams, Clay, Nuckolls y Webster, comuníquese con el Departamento de Salud del Distrito South Heartland al [\(402\) 469-4482](tel:402-469-4482) para una consulta anónima y gratuita.

Mpox

Si está expuesto

¿Cuándo comienzan los síntomas de Mpox y cuánto duran?



- Por lo general, los síntomas de Mpox comienzan entre 3 y 21 días después de la exposición al virus. Normalmente dura de 2 a 4 semanas.
- Puede comenzar con síntomas parecidos a los de la gripe y luego probablemente desarrolle una erupción cutánea entre 1 y 4 días después.
- Una persona con Mpox puede transmitirlo a otras personas desde los 4 días anteriores a que comiencen los síntomas hasta que la erupción haya sanado por completo y se haya formado una nueva capa de piel.



Si tiene nuevas erupciones inexplicables o cualquier otro síntoma similar a la mpox, especialmente después de una posible exposición a personas con erupciones, haga lo siguiente:

Contacto / Visita a un proveedor de atención médica / médico

- Si cree que tiene mpox o ha tenido contacto personal cercano con alguien que tiene mpox, visite a un proveedor de atención médica para ayudarlo a decidir si necesita hacerse una prueba de mpox.



Evite el contacto cercano con su pareja y cualquier persona.

- Hasta que haya hablado con su proveedor de atención médica y evite cualquier contacto piel con piel, incluido el sexo o la intimidad con alguien.
- Cuando vaya a visitar a su médico de atención médica, use una máscara.



Si tiene alguna pregunta relacionada con MPox, llame a su departamento de salud local.

Para los residentes de los condados de Adams, Clay, Nuckolls y Webster, comuníquese con el Departamento de Salud del Distrito South Heartland al (402) 469-4482 para una consulta anónima y gratuita.

Mpox

Después Enfermarse



¿Cuál es el tratamiento para Mpox?

- Se está descubriendo que los medicamentos y vacunas desarrollados para tratar y proteger contra la viruela son eficaces contra la viruela porque los virus que causan la viruela y la viruela están estrechamente relacionados.
- Sin embargo, el tipo de tratamiento para una persona con mpox dependerá de qué tan enfermo se encuentre o si es probable que se enferme gravemente.
- La mayoría de las personas con mpox se recuperan completamente en 2 a 4 semanas sin necesidad de tratamiento médico.
- Las personas con un sistema inmunológico debilitado o erupciones genitales o rectales pueden necesitar tratamiento.
- Los medicamentos utilizados para tratar la mpox requieren receta médica y deben ser solicitados por un proveedor de atención médica/médico.



¿Qué más debo hacer para controlar mis síntomas?

Detalles como los que aparecen a continuación se pueden encontrar en este enlace: tinyurl.com/mpoxaftersick

- Qué hacer después de enfermarse.
- Cuidando de ti mismo.
- Manejo de los síntomas.
- Proteger a otros de enfermarse.
- Notificar de forma anónima a los contactos cercanos para protegerlos.



Si tiene alguna pregunta relacionada con MPox, llame a su departamento de salud local. Para los residentes de los condados de Adams, Clay, Nuckolls y Webster, comuníquese con el Departamento de Salud del Distrito South Heartland al [\(402\) 469-4482](tel:402-469-4482) para una consulta anónima y gratuita.

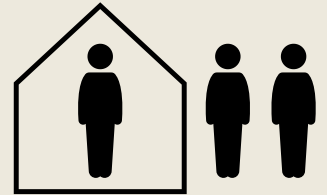
Mpox Después de enfermarse



¿Cómo proteger a su familia, amigos y otras personas?

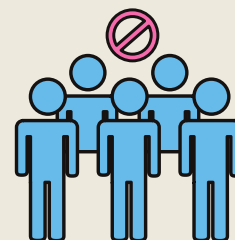
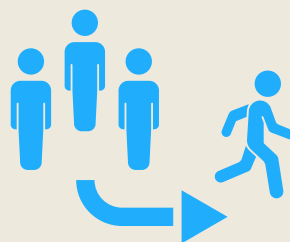
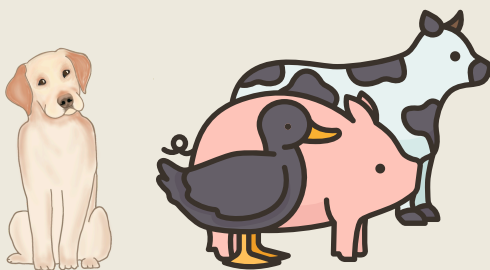
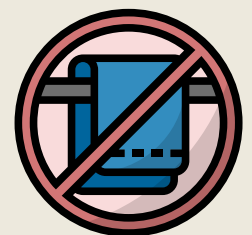
Prevenir la propagación a otras personas

- Si está enfermo de mpox, se le recomienda quedarse en casa (aislado) hasta que todas las erupciones hayan sanado y se haya formado una nueva capa de piel.
- Mantenerse alejado de otras personas y no compartir cosas que haya tocado con otras personas ayudará a prevenir la propagación de mpox.
- Las personas con mpox deben limpiar y desinfectar los espacios que ocupan con regularidad para limitar la contaminación doméstica y la propagación a los miembros de la familia.



Si no puede aislarse completamente mientras está enfermo, tome precauciones para limitar el riesgo de transmitir mpox a otras personas, como

- Use una mascarilla que le quede bien y cubra las lesiones cuando esté cerca de otras personas.
- Desinfectar superficies en baños o habitaciones compartidas entre cada uso.
- Evite el contacto cercano, incluido el sexo o la intimidad con cualquier persona.
- Evite compartir objetos (por ejemplo, toallas, paños para lavarse, beber del mismo vaso).
- Cubrir muebles tapizados y materiales porosos que no se puedan lavar.
- Mpox también se puede transmitir a los animales, por lo que es importante mantenerse alejado de las mascotas, el ganado y otros animales.



Si tiene alguna pregunta relacionada con MPox, llame a su departamento de salud local.

Para los residentes de los condados de Adams, Clay, Nuckolls y Webster, comuníquese con el Departamento de Salud del Distrito South Heartland al (402) 469-4482 para una consulta anónima y gratuita.

Mpox

Después Enfermarse

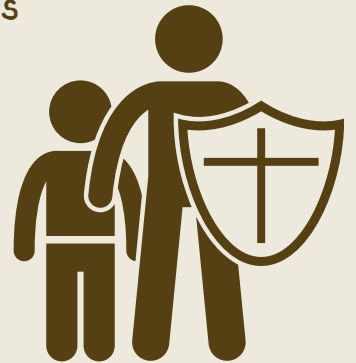


Notificar a contactos cercanos: ¿Cómo protegerlos?

- Si le han diagnosticado mpox, es importante notificar a sus contactos cercanos que es posible que hayan estado expuestos a mpox lo antes posible, para ayudar a protegerlos y que puedan estar atentos a los signos y síntomas, hacerse pruebas y aislarse si tienen síntomas. .
- Para notificar a su socio o a cualquier persona de forma anónima, utilice un servicio gratuito confiable en tellyourpartner.org y visite el sitio para obtener más información sobre cómo protegen su privacidad y sus notificaciones.
- Las personas deberían considerar vacunarse si estuvieron expuestas hace menos de 14 días, idealmente dentro de los 4 días posteriores a la exposición.



La vacunación ofrece la mejor posibilidad de prevenir la enfermedad o hacerla menos grave. Obtenga más información sobre las vacunas en



¿Quiénes son contactos cercanos?

Un contacto cercano es cualquier persona que estuvo expuesta a alguien con síntomas de mpox a través de:

- Tener relaciones sexuales; esto incluye sexo oral, anal o vaginal.
- Tocar o entrar en contacto cercano con la erupción de una persona con mpox.
- Ser abrazado, abrazado, besado o tener otro contacto prolongado piel con piel.

Compartir tazas, utensilios, toallas, ropa, ropa de cama, mantas u otros objetos y materiales personales utilizados por alguien con mpox.



Si tiene alguna pregunta relacionada con MPox, llame a su departamento de salud local.

Para los residentes de los condados de Adams, Clay, Nuckolls y Webster, comuníquese con el Departamento de Salud del Distrito South Heartland al [\(402\) 469-4482](tel:402-469-4482) para una consulta anónima y gratuita.

Mpox

¿Cómo prevenir la Mpox?



¿Cómo reducir mi riesgo de contraer Mpox?

1. Reduzca su riesgo de contraer mpox durante las relaciones sexuales o en una reunión social evitando el contacto cercano piel con piel con cualquier sarpullido que observe en otras personas y también considere retrasar temporalmente las relaciones sexuales si está en riesgo.
2. Evite el contacto con objetos y materiales que haya utilizado una persona con mpox. Evite compartir utensilios o tazas, ropa de cama, toallas o ropa con una persona con mpox.
3. Lávese las manos con frecuencia con agua y jabón, o use un desinfectante para manos a base de alcohol, especialmente antes de comer o tocarse la cara y después de ir al baño.
4. Lavarse las manos es una de las mejores maneras de protegerlo a usted, a su familia y a sus amigos de enfermarse.
5. Las vacunas Mpox están disponibles para proteger contra mpox y también reducen el riesgo de síntomas graves. Obtenga más información en este enlace: tinyurl.com/mpoxvaccinebasics



¿Qué debe hacer si estuvo expuesto a Mpox?

- Esté atento a los síntomas de mpox durante 21 días a partir de la fecha de su última exposición a una persona sospechosa de estar afectada por mpox.
- Si tiene sarpullido o cualquier otro síntoma similar al Mpox, comuníquese con su médico de inmediato.

Para saber más sobre cómo se ven las erupciones Mpox y conocer otros síntomas, visite este enlace: tinyurl.com/mpoxsymptoms



Si tiene alguna pregunta relacionada con MPox, llame a su departamento de salud local.

Para los residentes de los condados de Adams, Clay, Nuckolls y Webster, comuníquese con el Departamento de Salud del Distrito South Heartland al [\(402\) 469-4482](tel:402-469-4482) para una consulta anónima y gratuita.

Mpox

¿Cómo protegerse usted y su familia?



Hay vacunas disponibles para protegerse a usted y a las personas que lo rodean de contraer mpx y reducir el riesgo de tener síntomas graves. El virus que causa la mpx está relacionado con el virus que causa la viruela. Una vacuna mpx disponible actualmente se llama JYNNEOS.



¿Qué es JYNNEOS?

- Jynneos es una vacuna de 2 dosis aprobada por la FDA para la prevención de la viruela y la mpx en adultos mayores de 18 años con alto riesgo de infección. Para saber más sobre las vacunas mpx: visite tinyurl.com/mpoxvaccineinfo
- Para saber más sobre los síntomas, la gravedad y las complicaciones de mpx, visite este enlace: tinyurl.com/mpoxsymptoms
- Las personas deben recibir ambas dosis de la vacuna para obtener la mejor protección contra la mpx.
- La segunda dosis debe administrarse 4 semanas después de la primera dosis.
- Las personas vacunadas deben seguir evitando el contacto cercano piel con piel con alguien que tenga mpx hasta que las erupciones hayan sanado por completo y aparezcan nuevas capas de piel.



Si tiene alguna pregunta relacionada con MPox, llame a su departamento de salud local.

Para los residentes de los condados de Adams, Clay, Nuckolls y Webster, comuníquese con el Departamento de Salud del Distrito South Heartland al [\(402\) 469-4482](tel:4024694482) para una consulta anónima y gratuita.

Mpox

¿Cómo funcionan las vacunas Mpox?



¿Cómo funciona la vacuna Mpox?

- La vacuna Mpox utiliza un virus llamado vaccinia, que es similar a los virus que causan la mpox y la viruela.
- Sin embargo, este virus está debilitado por lo que no puede reproducirse en células humanas ni propagarse a otras personas.
- Cuando recibe la vacuna, el virus debilitado le enseña a su cuerpo a reconocer y combatir el virus real. Lo hace haciendo que su cuerpo produzca anticuerpos.
- Estos anticuerpos recuerdan cómo protegerte si alguna vez te expones al virus en el futuro.



¿Cuánto tiempo tarda la vacuna en hacer efecto?

- Puede comenzar a tener una respuesta inmune después de la primera dosis de JYNNEOS, pero se necesitan dos semanas después de la segunda dosis para estar más protegido.
- No se sabe cuánto tiempo podría durar la protección o si la protección podría disminuir con el tiempo.
- Los CDC están analizando los datos actuales y realizando estudios para mejorar el conocimiento sobre qué tan bien funciona la vacuna JYNNEOS durante el brote actual de mpox, así como cuánto tiempo podría durar la protección.
- Estos estudios se utilizarán para hacer recomendaciones futuras sobre vacunas.

¿Dónde se pueden obtener las vacunas Mpox?

Comuníquese con su Departamento de Salud local para realizar consultas anónimas sobre las vacunas Mpox. Utilice este mapa de localización de vacunas para encontrar un sitio de vacunas mpox cerca de usted de forma anónima en tinyurl.com/mpoxvaccineinfo



Si tiene alguna pregunta relacionada con MPox, llame a su departamento de salud local.

Para los residentes de los condados de Adams, Clay, Nuckolls y Webster, comuníquese con el Departamento de Salud del Distrito South Heartland al [\(402\) 469-4482](tel:4024694482) para una consulta anónima y gratuita.

Mpox

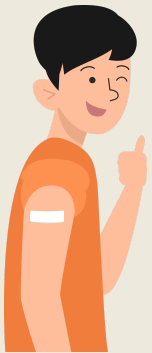
¿Cómo protegerse?



¿Quién es elegible para recibir la vacuna Mpox?

✓ Recibe la vacuna si

- Es de cualquier género Y en los últimos 6 meses ha tenido o espera tener en el futuro cualquiera de los siguientes:
- Un nuevo diagnóstico de una o más enfermedades de transmisión sexual (por ejemplo, clamidia, gonorrea o sífilis, etc.)
- Más de una pareja sexual o contacto sexual o íntimo anónimo
- Sexo en un lugar de sexo comercial.
- Sexo en asociación con un gran evento público en áreas donde la mpox se está propagando actualmente; Ingresa al enlace: <https://tinyurl.com/mpoxcdcmap>



✓ Recibe la vacuna si

- Tener una pareja sexual con cualquiera de los riesgos mencionados anteriormente.
- Ha tenido contacto sexual o íntimo con alguien que pueda tener mpox. Vacúnese lo antes posible después de la exposición, independientemente de su identidad sexual o de género.
- Anticipa experimentar cualquiera de los escenarios anteriores.
- Usted corre riesgo de exposición ocupacional a ortopoxvirus (por ejemplo, ciertas personas que trabajan en un laboratorio o en un centro de atención médica).



Si tiene alguna pregunta relacionada con MPox, llame a su departamento de salud local.

Para los residentes de los condados de Adams, Clay, Nuckolls y Webster, comuníquese con el Departamento de Salud del Distrito South Heartland al [\(402\) 469-4482](tel:402-469-4482) para una consulta anónima y gratuita.